

# EXCAVACIONES ARQUEOLÓGICAS EN ASTURIAS 2017-2020



GOBIERNU DEL PRINCIPÁU D'ASTURIAS



**EXCAVACIONES  
ARQUEOLÓGICAS  
EN ASTURIAS 2017-2020**



# EXCAVACIONES ARQUEOLÓGICAS EN ASTURIAS 2017-2020



Gobiernu del Principáu d'Asturies

Promueve: Consejería de Cultura, Política Llingüística y Turismo

Edita: Consejería de Cultura, Política Llingüística y Turismo

Ediciones Trabe SL

Distribuye: Ediciones Trabe SL / [www.trabe.org](http://www.trabe.org)

Coordinación de la edición: Servicio de Patrimonio Cultural

© De textos e ilustraciones: Los autores

© De la edición: Consejería de Cultura, Política Llingüística y Turismo

Fotografías de cubierta: De izquierda a derecha y de arriba a abajo:

- Proyectiles realizados en hueso de ballena, abrigo de La Viña (Oviedo).
- Calco de representación caprina en actitud rampante, cueva Las Mestas II (Las Regueras).
- Camas de freno de caballo halladas en la cueva de La Cerrosa-Lagaña (Suarfás, Peñamellera Baja).
- Restos óseos recuperados en La Cuova'l Gatu (Grau).
- Perspectiva de la excavación desde el sur, Llinares (Castañera, Balmonte de Miranda).
- Estructuras del sector meridional del convento (sector 29), Antigua Fábrica de Tabacos de Gijón.
- Ortoimagen del sondeo de excavación en el jardín de los Reyes Caudillos de Asturias (Oviedo).
- Inscripción realizada en una de las paredes el 6 de febrero de 1948. Refugio antiaéreo de Cimavilla (Gijón).

Imprime: S Graf Artes Gráficas

Depósito legal: AS-03308-2022

ISBN: 978-84-19358-31-8

ISSN: 1135-7339

# L'APROVECHAMIENTU DE LOS ESPACIOS DE MONTE: LOS PUERTOS D'ANDRÚAS (QUIRÓS), LA VEGA DE CUEIRU (TEBERGA), COLES INTERVENCIONES NES BRAÑES DE BUSAÑE (QUIRÓS) Y LOS FUEYOS (BALMONTE)

Pablo López Gómez, José Alberto Delgado Arcos, Daniel S. Álvarez González, Orlando Morán Fernández, Xosé Firmu García Cosío y Margarita Fernández Mier

## I. INTRODUCCIÓN<sup>1</sup>

Con motivu de la concesión d'un contratu del programa d'ayudes predoctorales (FPI) na convocatoria del añu 2017, y adscritu al proyectu d'I+D ELCOS. Espacios Locales y Complejidad Social: Les raíces medievales d'un conflictu del sieglu XXI (HAR2016-76094-C4-I-R), dende'l grupu LLABOR punximos en marcha un proyectu

<sup>1</sup> Queremos dar les gracias a toles persones que participaron nes campañas (Adriana, Belén, Juan Francisco, Aitor, Irene, Isabel, Nieves, Adrián, Fátima, Laura, Cristina, Lucas, Luis Miguel, Inés, Nerea y Celia), y tamién a amigos, brañeros y vecinos que mos facilitaron apoyu, cabanes y el so conocimientu sobre estos espacios. Especialmente al vecindariu y xuntes alministratives de Pedroveya, La Rebollá, Montoubu y Taxa. Y a casa Generosa.

d'investigación arqueolóxica nos espacios d'usu colectivu de monte altu na Cordelera Cantábrica.

El nuesu oxetivu ye'l de caracterizar a les comunidaes rurales de monte del norte de la Península Ibérica, concediendo atención especial a los espacios d'usu colectivu. Con ello queremos poner a les propies comunidaes nel centru de la investigación, ver la so capacidá d'axencia nos procesos de territorialización, les resiliencies nes formes d'ocupación del espaciu o los cambios que se producen nel conceptu y usu de la propiedá. Pa ello ponemos en marcha una metodoloxía con perspectiva diacrónica que combina les fontes escrites, el conocimientu local densu y los datos arqueolóxicos (Fernández Mier *et al.*, 2020).

Una práctica qu'apliquemos en dos microespacios de monte, Andrúas y Cueiru. Dos palimpsestos arqueolóxicos nos que documentemos diferentes momentos d'ocupación

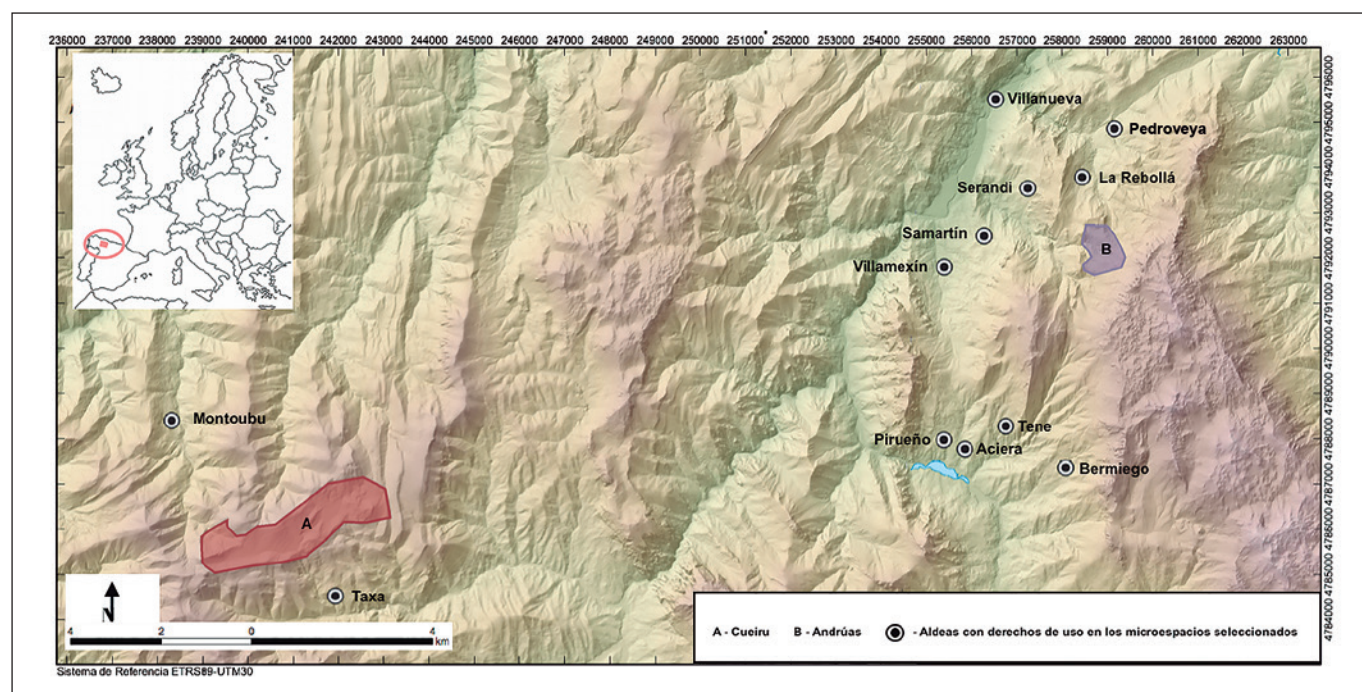


FIGURA I: Mapa d'allugamientu de los dos microespacios. Elaboración propia colos datos d'Iberpix.



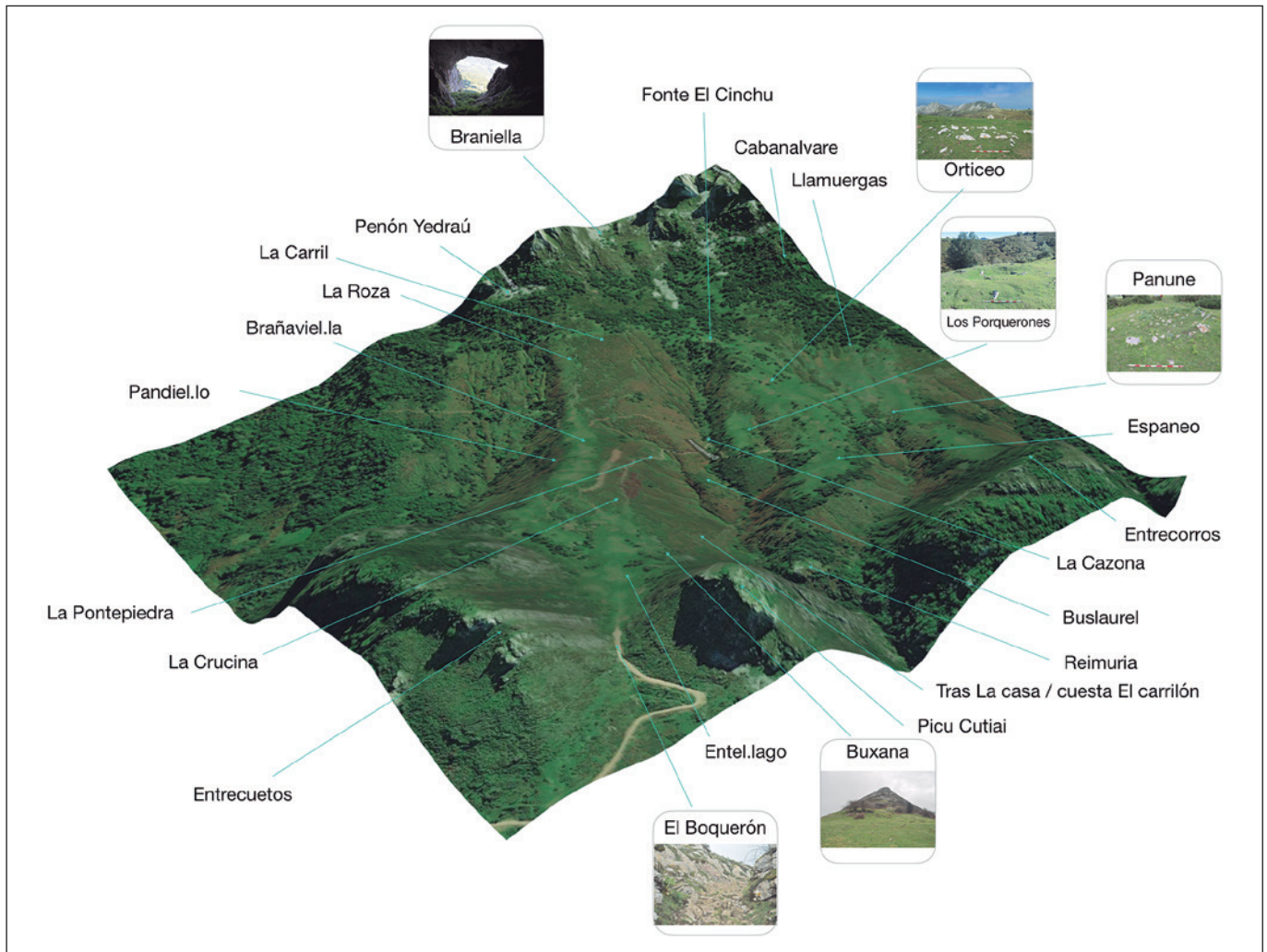


FIGURA 2: Modelu 3D del territoriu d'Andrúas sobre'l que se referencia la toponimia recopilada y los principales restos documentaos.

d'una mesma zona, y tamién la presión asimétrica exercida poles comunidaes a lo llargo de dómines diferentes. Dende les primeres ocupaciones prehistóriques hasta la intensificación del so usu na Edá Media o les estratexes comunitaries pa mantener los derechos d'usu colectivos hasta l'actualidá.

Nesti testu vamos centrarnos nos resultaos de les diverses intervenciones arqueolóxiques (prospección y escavación) realizaes nel marcu d'esti proyectu.

## 2. LA ELECCIÓN DE LOS ESPACIOS Y LA ESCALA D'ESTUDIU

La prevalencia de les práctiques d'usu comunales rellacionaes cola ganadería de monte (Vázquez, 2016) faen de la Cordelera Cantábrica y especialmente de los sos espacios de pastu –puertos, mayaos, seles o brañes– el sitiu

afayadizu pa desenvolver una arqueoloxía de los comunales. Una arqueoloxía qu'atienda a estos sitios como zones de primer orde dientro de los contestos socioculturales de los territorios rurales y los investigue d'una manera rellacional, como espacios complementarios y multifuncionales dientro de los recursos xestionaos por una comunidá.

Poru, seleccionemos dos microespacios de pastu de la Cordelera Cantábrica (Andrúas y Cueiru), nos que vamos aplicar una escala local d'investigación combinada coles intervenciones d'escavación arqueolóxica a nivel de sitiu.

Los dos puertos presenten una gran cantidá d'asentamientos ganaderos –brañes y vegues– xestionaos de manera colectiva o semicolectiva, preserven una importante colección documental, tanto perteneciente a instituciones y señoríos como lo atesorao poles propies comunidaes locales, y alcuéntense nel entornu cercanu d'otros espacios que fueron oxetu d'estudiu pol nuestu grupu d'investigación, les



aldees de Villanueva de Santo Adriano y Vigaña. Toos estos factores fueron claves pa la elección como zonas d'estudiu (López, 2019; Fernández Mier y López, 2021).

### 3. LA PROSPECCIÓN ARQUEOLÓXICA D'ANDRÚAS

La escasa visibilidá producida polos procesos de matorralización de les áreas de monte, auníu a la falta de remociones del terrenu o los complejos procesos sedimentolóxicos faen qu'apenes podamos cuntar con restos significativos más allá d'estructures o elementos representativos del paisaxe.

Por eso, la prospección arqueolóxica nes zones de monte requier d'una metodoloxía que necesariamente combine los trabayos de reconocimientu superficial de la materialidá, y tamién d'un enfoque etnoarqueolóxicu que ponga atención lo mesmo a la morfoloxía del paisaxe qu'al conocimientu local densu (recopilación de toponimia, historia oral, reconstrucción d'usos tradicionales del espaciu, lleendes, etc.), una llectura arqueolóxica de les fontes documentales y l'usu de les TIC y les fotos históriques (González *et al.*, 2016; López *et al.*, 2016).

Andrúas ye un espaciu de monte na fastera oeste de L'Aramo. Actualmente forma parte del MUP 260 de Quirós y ríxese pol derechu de facería nel que tienen derechos d'usu los vecinos de los llugares de Bermiego, Tene, Aciera, Pirueño, Pedroveya y La Rebollá de Quirós; Serandi, Samartín y Villamexín de Proaza y, hasta l'año 1960, los de Villanueva de Santo Adriano.

La primer documentación escrito d'estos puertos alcontrámoslo nun documentu del sieglu XII de la catedral d'Uviéu que menciona 12 bustos nel monte L'Aramo (Fernández Conde y Pedregal, 1995), de los que 4 (*ortizeto, coua, iohanni y panonin*) tán allugaos na nuesa área d'estudiu. Tamién conserva una importante documentación moderno y contemporáneo ente lo que destaquen unes ordenances onde s'estipulen los derechos d'usu, tiempos y mou de les construcciones d'usu ganaderu en 1742 (López, 2019; Fernández Mier y López, 2021).

Nos trabayos de prospección arqueolóxica únicamente pudimos documentar estructures d'usu ganaderu, distribuyíes ente les brañes de Busañe/Buxana, Espaneo, Entrecorros, Panune, Los Porquerones, Orticeo y dalgún usu actual na cueva Cuabramie||a. Si bien nun pudimos acceder a la zona de Buslaurel y nes prospecciones d'Entrecorros y Espaneo los resultaos son poco significativos yá que les cabanes alcuéntense nuna zona de viesca y matu, aprovechando la propia roca natural del monte, polo que namás se pudieron documentar dalgunes de les estructures.

En Panune y Orticeo cúmplase una mesma dinámica d'ocupación, con un espaciu dividíu en dos zones y

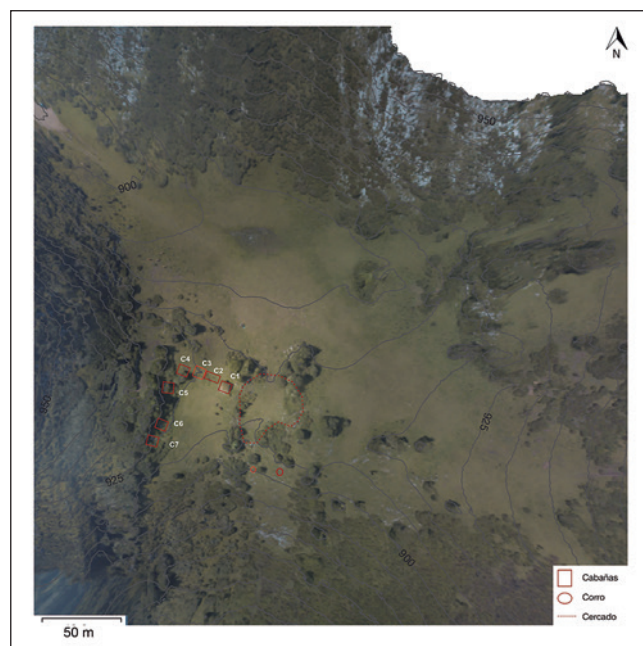


FIGURA 3: Planimetría de la braña de Busañe/Buxana.

combinación d'estructures de planta cuadrada con otras más pequeños circulares (vellares). En Los Porquerones pol contrario namás se documentó una estructura de planta circular con unes dimensiones mayores (3 metros de diá-metro). Ninguna estructura s'alcuentra en pie o n'usu.

La braña de Busañe/Buxana, identificada col antiguu bustu Iohanis pol filólogo Xulio Viejo (Viejo, 1999), tamién se divide en dos espacios, ún alreduro d'un pequeñu afloramientu caliar enriba d'Entrel||ago, onde tienen derechos d'usu los vecinos de La Rebollá y que conserva cuasi en pie la so cabana con techu de teyes. Y otra zona al abellugu d'El Picu Cutiái, onde s'alcuentra la cabana colectiva de Villanueva. Esta cabana ye un elementu etnográfico de gran valor que conserva una cubierta de falsa bóveda por aproximación de filaes con planta cuadrangular.

La prospección del espaciu de Busañe/Buxana permitiómos documentar una llinia de 4 estructures cayíes na fastera d'El Picu Cutiái, que tamién tendrían una cubierta de falsa cúpula. Amás de dos construcciones mui en ruines de planta rectangular detrás de la cabana de los de Villanueva, un gran corral y dos estructures circulares de pequeñu tamañu identifícaes como corros o vellares.

### 4. LA ESCAVACIÓN DE BUSAÑE/BUXANA

Estes dos estructures rectangulares identifícaes como C2 y C3 (que resultaron ser dos estancias d'una mesma

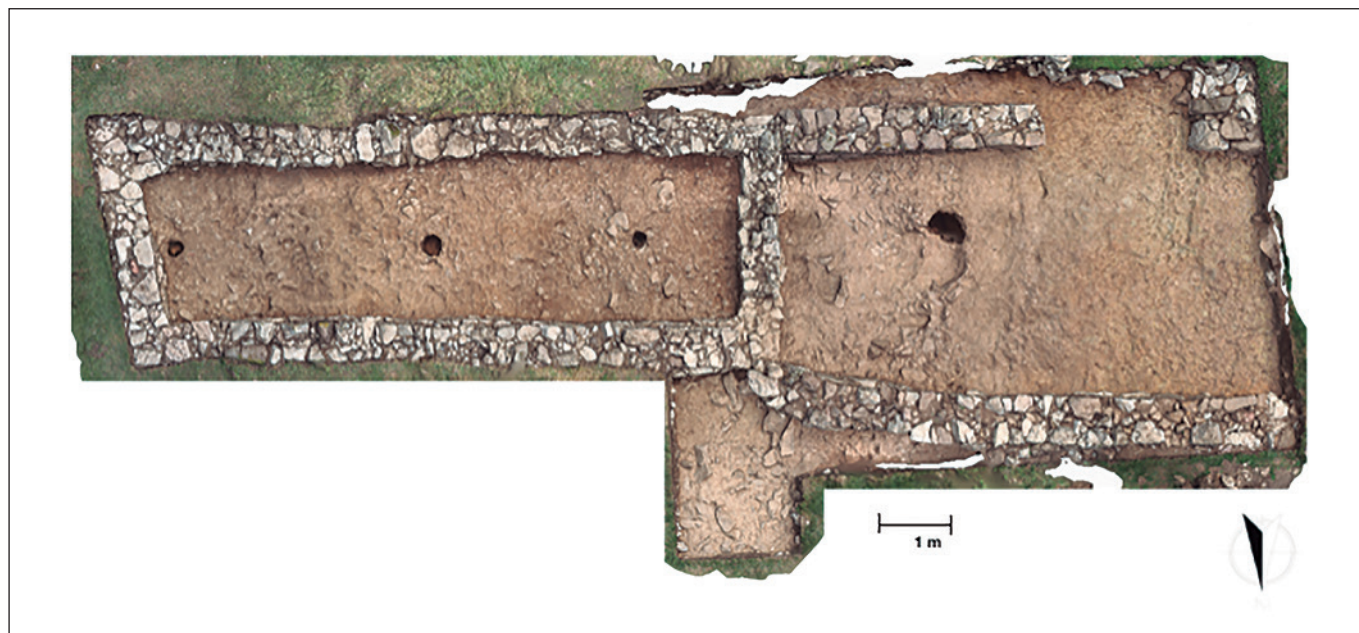


FIGURA 4: Modelu 3D de la intervención. En primer planu los restos murarios de la fase medieval. En segundu les estructures negatives asociaes a los niveles de la Prehistoria reciente.

construcción) fueron oxetu d'una escavación arqueolóxica nos años 2020 y 2021.

Al empiezu de la escavación documentóse una reutilización de parte del esbarrumbu de la C3 como antoxana d'una construcción posterior, la C4, que s'alcuentra n'estáu de ruina. Los restos materiales asociaos a esta antoxana (escudielles, xarres y potes de tradición local –cerámica prieto y esmaltao en blanco con decoraciones en verde magnesio–) marquen un estadiu cronotipolóxicu de los sieglos XVIII-XIX-XX. A esti periodu correspuenden la mayor parte de los restos constructivos que tán dispersos pela braña (incluyida la C4) y a los que se fai referencia na documentación moderno. Nesta fase de la intervención tamién se pudieron documentar dos grandes espolios qu'afectaron a la C3, ún apegáu a la muria sur, nel sitiú onde s'asitiaba la entrada a la cabana, y ún segundu na zona central de la cata. El primeru de los espolios realizóse pa buscar materiales constructivos seguramente vueltos a usar en dalguna de les cabanes de la braña. El segundu debemos asocialu a la multitud de lleendes y ayalgues na zona. N'entrambos casos prodúcense nun periodu contemporaneu (ún d'ellos conservó los restos d'una botella de vidru) y afectaron de manera mui significativa a los usos medievales de la estructura.

La segunda fase documentada correspuéndese con una construcción de grandes dimensiones con polo menos dos estancias, C3 y C2. La estancia denominada C2 ye la más antigua y conecta a la estructura C3 pela so muria

oeste, qu'amás ye medianera. La estructura C3 sigue hacia l'oeste sobrepasando les dimensiones de la cata.

A pesar de dos grandes furacos d'espoliu actuales qu'alteriaron muncho la estructura C3, conservóse parte d'un llar na esquina suroeste. Esti llar ta asociáu a un suelu de regodones pequeños y a una división interna na parte oeste que distribuyía l'espaciú interior de la C3. Enriba'l suelu conservóse un nivel con muncha materia orgánico carbonizao, con restos de madera que conserva gran parte de la so estructura molecular. A falta de los resultaos de los estudios antracolóxicos interpretamos esti nivel como un posible esbarrumbu del techu vexetal de la estructura. La entrada de la mesma taría na muria sur, xusto enfrente de la para que dividía les dos estancias interiores de la C3.

La C2 presenta unes dimensiones de 7,40 x 2,20 m, lo que constitúi una forma mui allargada y estrencha. Namás se documentó un vanu d'entrada o salida, na muria oeste y que da accesu a la C3. Si bien l'estáu de conservación de les muries na parte este, onde solo se conserven les primeres llinies de cimentación, nun mos permite descartar la presencia de más vanos que nun se conservaren. Tenemos ñicios d'un usu asociáu a la fase 2, con abondosos residuos animales (quexaes enteres y güesos llargos de bovinos) y una moneda de 4 maravedís de los Reis Católicos. El so usu asóciase a un nivel de suelu de tierra pisao y pequeños restos d'empedráu, aunque de peor fechura que los alcontraos na C3. L'estáu de conservación nun ye mui bonu, pero recuperáronse varios cachos de cerámiques grises de

gran tamaño realizaes con urdidura de tradición medieval. Aunque hai restos de rubefacciones y munchos carbonos nos suelos, nun se documentaron señales de llares. A pesar de qu'estratigráficamente la construcción d'esta estructura ye anterior a la C<sub>3</sub>, tanto los restos materiales como les dataciones radiocarbónicas (Tabla 1, muestras Bu\_10047, Bu\_10052, Bu\_10019 y Bu\_10018) indíquenmos un usu sincrónicu de les dos estancias como parte d'una única edificación ente l'acabu de la Edá Media y la primer Edá Moderna (siglos xv-xvi). Ente la materia orgánico que yá se procesó destaca la presencia d'abondosos restos d'espinaera (sobre manera de restos de semillas carbonizaes, lo que mos induz a interpretar un usu de cañes como combustible y como material constructivo del teyáu), y tamién restos de cascos d'ablanes y una castaña carbonizada (López y Fernández Mier, 2022).

Les dimensiones de la estructura (unos 7 x 2 metros la C<sub>2</sub> y polo menos 6 x 4 metros la C<sub>3</sub><sup>2</sup>), con dos estancias diferenciaes más la división interior de la C<sub>3</sub>, sumao a los restos materiales –sobre too la presencia de monedes y de cascos d'ablanes y castaña–, permítenmos asociar esta fase d'ocupación con un usu estable, dalgo que s'estrema de les práctiques ganaderes tradicionales asociaes a la treshumanicia de valle de dómina moderna/actual.

Nun tenemos evidencias materiales relevantes pa los primeros momentos d'ocupación d'esta braña na Edá Media, namás pequeños ñicios del aprovechamientu d'esti espaciu, ente los que destaca una datación radiocarbónica –d'un nivel de colmatación sobre'l que se levantó la casa– del sieglu xi, daqué que conca coles referencies documentales de los bustos de L'Aramo.

La tercer fase d'ocupación d'esti espaciu tenemos que la asociar a la Prehistoria reciente, en concreto a trés momentos diferentes d'usu del espaciu. Ún nel Bronce Antiguu, otru nel Calcolíticu y la primer ocupación neolítica de la braña.

Nel perfil norte, cuando los trabayos d'ampliación realizaos nel añu 2021, documentemos los restos d'una cabana, que conservó parte del suelu de tierra preparao y los negativos de les llinies de cimentación. A pesar de que la mayor parte de la estructura queda fuera de los contornos de la nuesa cata, la datación del suelu da unos resultaos d'ocupación del Bronce Antiguu (Tabla 1, muestra Bu\_10073).

Más espectaculares son los niveles qu'hai debaxo de la C<sub>2</sub> y la C<sub>3</sub>. Mesmamente baxo los niveles medievales, documentóse una importante fase de colmatación que contenía numerosos materiales asociaos a la Prehistoria

reciente. Cerámiques feches a mano de cocción reductora y con desgrasantes micáceos, un arete circular de bronce y abondosos restos de ferramientes lítiques, ente les que destaquen un hachu pulimentáu y 6 llámines de sílex. Pero tamién abonden los restos de microlitos, restos de talla y núcleos lo mesmo de sílex (de diverses procedencies) que de cuarcita, amás de 5 percutores o retocadores. Esti nivel superpónse a una construcción de fondu refundíu con preparáu de suelu de regodones y cuatro furacos de poste. Nun sabemos les dimensiones totales, yá que sobrepasa los contornos de la cata, pero en cualquier casu superen los 30 m<sup>2</sup>. Alcontrámosmos con una *longhouse*, que na so parte oeste ta escavada al nivel de cascayos y barru xeolóxico y de la que documentemos 4 furacos de poste que paecen corresponder con ún de los llaterales de la cabana. La datación del preparáu de suelu de regodones de piedra alluga esta construcción nel Calcolíticu (Tabla 1, muestra Bu\_10076).

Al retirar el nivel de preparáu de suelu na parte noroeste de la cata, aprovechando un afloramientu natural de piedra caliar, llogremos documentar un pequeñu llar (que nun pudimos asociar a nengún tipu de construcción), qu'atestigua les ocupaciones iniciales d'esti importante espaciu de monte por parte de les primeres sociedaes ganaderes (Tabla 1, muestra Bu\_10085).

## 5. LA PROSPECCIÓN ARQUEOLÓGICA DE CUEIRU

Nel añu 2019 empecemos les investigaciones del espaciu de Cueiru con una prospección superficial peles brañes de Vicinturu (Urria, Teberga), les morteres de La Veiga'l Prau y la vega de Cueiru (Taxa, Teberga), la campa Cueiru (Taxa, Montoubu, La Bustariega y Valcárcel), la braña de Los Fueyos (Montoubu, Balmonte) y la braña de La Furcada (Llamosu, Balmonte).

Esti espaciu muestra una mayor complexidá nos procesos de gobernanza, combinando propiedaes colectives, semicolectives y públiques. Sobre too destacamos l'usu de Vicinturu, La Veiga'l Prau y la vega de Cueiru como espacios d'usu semicolectivu (vegues o morteres) d'aprovechamientu tanto pa herba como pa verde. Tamién tán les brañes de propiedá comunal (montes de propios) de Los Fueyos y La Furcada. Amás d'estos modelos d'usu privativu de cada comunidá, les distintes aldees llenderes teníen derechos d'usu baxo la condición de faceros a «rexes vueltes<sup>3</sup>».

<sup>2</sup> Les midíes son aproximaes, yá que nun se trata d'estructures regulares y a que la C<sub>3</sub> salse de los contornos de la cata, polo que nun podemos saber la llonxítu total.

<sup>3</sup> Los animales podíen pastiar llibremente (nun siendo nos tiempos que'l pastu tuviera acotáu) pero siempre teníen qu'anochar na braña que-yos correspondiera.





FIGURA 5: Detalle del llar neolíticu.

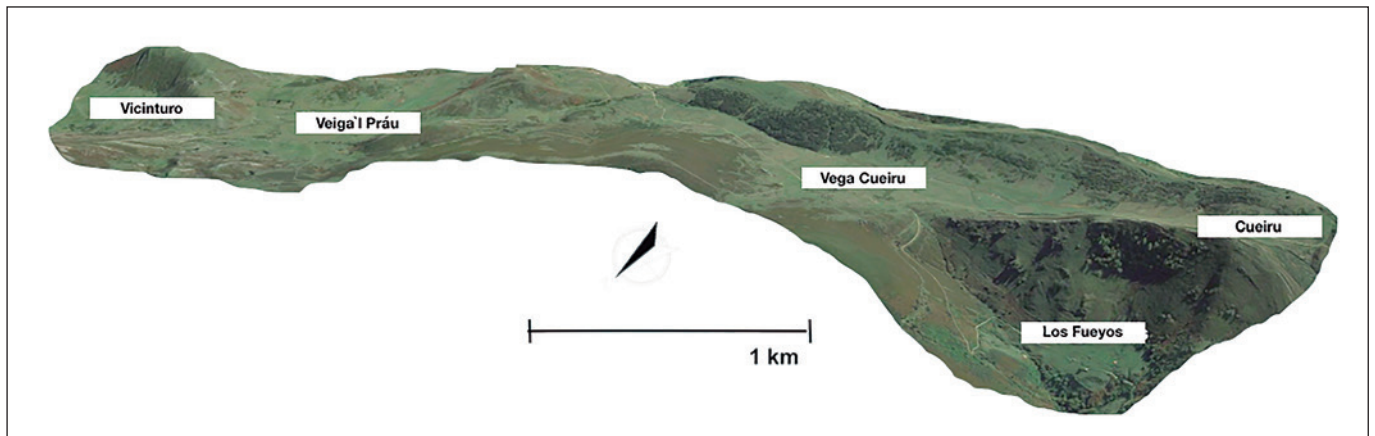


FIGURA 6: Modelu 3D del territoriu del cordal de Cueiru.

Nos trabayos de campu pudimos documentar 178 estructures<sup>4</sup>, ente cabanes, veñares, corrales, oñeras, zarros a piedra seco, una teyera, una venta y dos ermites. Les vegues amuesen una gran uniformidá, con cabanes de planta

<sup>4</sup> Dexamos fuera d'esta prospección los elementos que se pesudaron en trabayos previos, como los elementos rellacionaos cola vía romana, campamentos militares o túmulos.

rectangular d'unos 3 x 4 metros con teyaos de teya a dos agües. Si bien la mayor parte de les cabanes tán cuasi embaxo o simplemente queden les muertes de les primeres filaes nel terrenu (Fernández Mier y López, 2021).

Vicinturu, La Veiga'l Práu y la vega de Cueiru son espacios d'usu semicolectivu, dividíos en faces pequeñes (suertes) que s'aprovechaben de manera privada pa conseguir herba curao, pero en tando segaes abríense pal





FIGURA 7: Cabana medio esbarrumbada na vega de Cueiru.

aprovechamiento comunal del pastu. Esta peculiaridá fai qu'abonden les cabañas nes qu'almacenar parte d'esa herba pa l'alimentación del ganáu.

Sicasí, les zones que queden escluyíes de les vegues, como la sierra de La Espina o Sobrepena, yeren d'usu comunal a lo llargo tol añu por parte de la vecera de ganáu menor. Nestes zones atopemos pequeñes estructures de piedra seco que se correspuenden con abellugos pa los pastores los díes que llueve.

Ente les vegues de La Veiga'l Prau y Cueiru tovía se conserva una muria de piedra seco que marcaba la división ente los dos espacios. Esta mesma zona de Los Canciellos conserva los restos d'una antigua teyera.

La campa de Cueiru ye'l sitiu nel que más restos se concentren, dende La Venta Cueiru y El Prau la Venta, construyíos nel añu 1592 pol señoríu de Valdecarzana y espaciu dende'l que'l señor cobraba'l portu d'El Camín Rial de la Mesa (APA, C 214939). El sitiu p'allugar la venta menciónase na documentación como Santa Marina de Cueiru, datu llamativu yá que nesti mesmu sitiu tovía son visibles les muertes d'una ermita de planta rectangular y cabecera semicircular. La prospección superficial tamién mos permitió divisar otres dos llinies muraries d'una estructura cuadrangular y el posible sitiu d'un finxu que marcaría la divisoria ente los territorios de Teberga, Balmonte y Somiedu. Cabe recordar que'l sitiu de La Bobia

Cueiru yá apaez como una de les demarcaciones de l'aldea de Taxa nel sieglu XI (Fernández Suarez, 1992).

La braña de La Furcada de Llamosu ta, lo mesmo que Los Fueyos de Montoubu, rixida de manera comunal polos vecinos del llugar, que son los propietarios de manera colectiva d'esti espaciu, que compraron tres los procesos desamortizadores del sieglu XIX. Esti asentamientu allugase en La Sierra'l Contu, per debaxo d'El Camín Rial de la Mesa y mui cerca de varies estructures tumulares (Piedrasnegras y túmulo de La Cruz). Nos trabayos de prospección arqueolóxica documentáronse 18 estructures en dos zones diferenciaes. La primera d'elles, al norte del regueru, presenta 13 y la segunda, al sur, 5. Toes son de planta rectangular y la mayor parte d'elles son de grandes dimensiones (perriba de los 30 m<sup>2</sup>). La braña abandonóse apocayá polo que tovía se conserven 16 estructures en pie. Estes cabanes taben destinaes a albergar tanto a los pastores como al ganáu, polo que presenten cuadra y tenada. Tán construyíes en piedra seco, con teyáu a doble agua y techu de teya. De les otres 6 estructures apenes queden restos, pero sí s'observa cómo la planta ye de dimensiones munchu más reducíes.

La braña de los Fueyos de Montoubu caracterízase pola presencia de cabanes destinaes a agospiar al pastor y dalguna cabeza de ganáu en casu de necesidá; tamién hai construcciones específiques (vellares), destinaes úni-



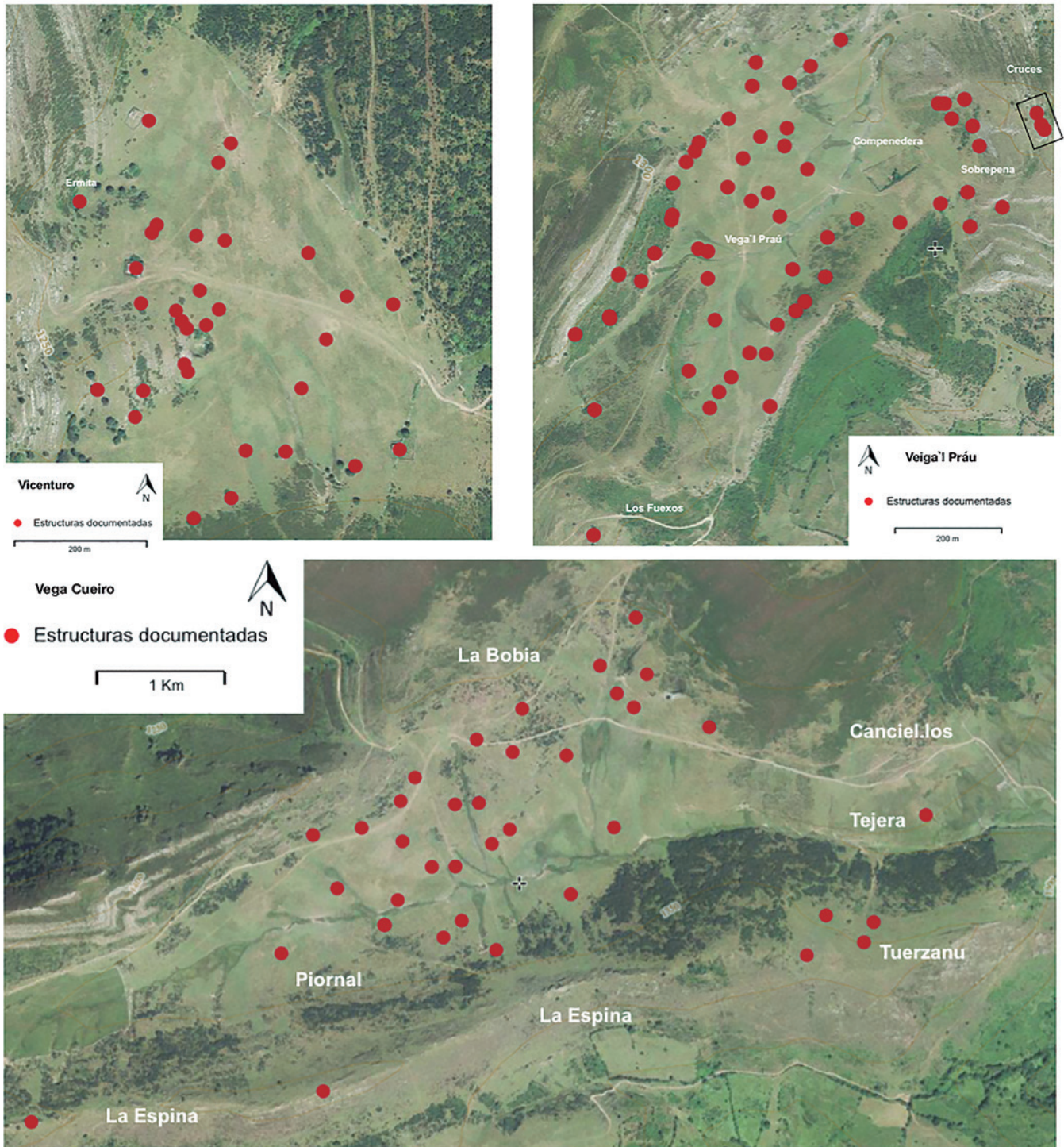


FIGURA 8: Planos colos elementos documentaos nes vegues de Vicenturu, La Veiga'l Prau y Cueiru.

camente a guardar a los animales más xóvenes. Asociaes a les cabanes y vejjares hai corrales, dalgunos individuales cercanos a les cabanes, o colectivos asitiaos metanes de varies edificaciones. Tamién ye habitual nestes zones la presencia de construcciones destinaes al enfriamientu de la lleche que se cata pela nueche, ojjeras. Nos llabores de

prospección arqueolóxica identificáronse 30 edificaciones, 4 d'elles tovía n'usu y les otres arruinaes, 5 corrales y 3 ojjeras. L'estáu de ruina de la mayor parte de les construcciones nun mos permitió diferenciar ente les cabanes y los vejjares. D'elles, les estructures C18, C23 y C29 fueron oxetu d'excavaciones arqueolóxicques.



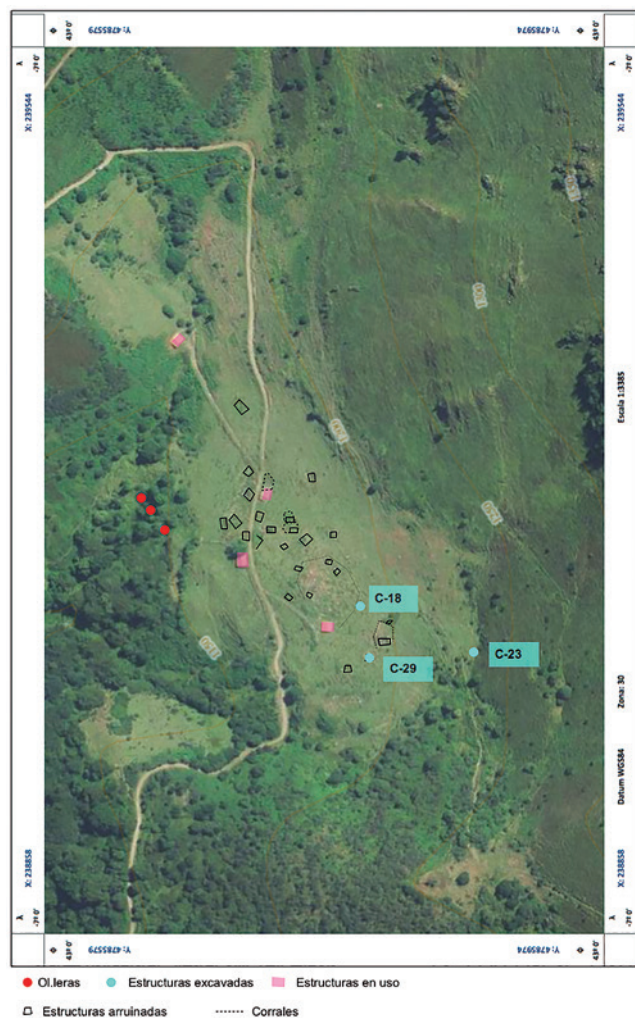


FIGURA 9: Planu de la braña de Los Fueyos de Montoubu. Elaboración propia colos datos d'Iberpix.

## 6. LA ESCAVACIÓN DE LOS FUEYOS DE MONTUBU

La primer intervención realizóse na estructura C23, asitiada na parte más alta de la braña, na zona d'El Pimpano. La escavación apenes dio resultaos, yá que la estructura alcontrábase totalmente embaxo y llavada polos duros procesos erosivos (continues nevas y ádenes nesta zona), polo que namás se pudo documentar parte del empedráu del suelu (de regodones) y una pequeña construcción semicircular qu'interpretamos como un preparáu pa contener un llar. L'ausencia de materiales o restos orgánicos nun mos permitió consiguir más datos pa interpretar la mesma.

La cabana C18 alcuéntrase nun pequenu anfiteatru y aprovecha una serie de grandes bloques desprendíos de L'Altu la Casa. L'allugamientu nuna zona llana fixo que sobre les ruines se depositaren una gran cantidá de

sedimentos y materiales en posición secundaria, polo qu'únicamente se conservó parte del esbarrumbu y un llar que taba protexíu por ún de los bloques desprendíos. Los resultaos de la datación radiocarbónica d'un güesu de bóvidu conserváu nesti llar ofrécenmos un últimu momentu d'usu nel sieglu XVI (Tabla 1, muestra Fu\_2005).

Ente les ruines d'esta estructura (aprovechando les propies piedras del esbarrumbu) atopóse l'enterramientu d'un xatu d'ente 3 y 6 meses d'edá, una práctica común, como se pudo comprobar na escavación de la C29.

La estructura C-29 asitiábase nuna pequeña planicie na fastera sur y resguardada d'avalanches y ádenes. La cabana, de planta ovalada, taba construyida a manera de «casa terrera», semienterrando la parte sur de la estructura pa consiguir un espaciu d'usu lo más aniveláu posible. Les muries taben construyíes con piedra ferrial<sup>5</sup> a seco y doble cara. La fechura ye bastante tosca y mui asemeyada a la mayor parte de los restos que se conserven na braña. La muria norte nun se conservó, pero sí un enllabanáu que sirvía de suelu de la cabana. Llama l'atención la calidá d'esti suelu en comparanza col restu de la construcción. L'ausencia de teyes ente los restos recuperaos nel interior de la estructura indícamos l'usu de materiales vexetales pal techu de la mesma. Los restos materiales (dos monedes, una de dos maravedís acuñada por Carlos II, y abundante cerámica de tradición local) y la estratigrafía (cubre un nivel con presencia de numerosos restos óseos dataos ente los siglos XVI-XVII) permítenmos datar l'usu de la cabana ente los siglos XVIII-XIX, seguramente un momentu de mayor presión y reestructuración del monte, tres la compra por parte de la comunidá nos procesos asociaos a la desamortización.

La segunda fase d'ocupación d'esti espaciu corresponde con un nivel d'abandonu d'una estructura anterior, que s'usó de nuevo pal enterramientu de numerosos animales, en concreto 5 xatos, 3 gochos y restos d'un ovicápridu. Toos ellos d'edá infantil (ente 1 y 9 meses) y con una datación que mos da una forqueta ente'l sieglu XVI y el XVIII (Tabla 1, muestres Fu\_2011, Fu\_3026, Fu\_3038 y Fu\_3057). Nengún d'estos restos óseos presenta signos de que se consumieren, pero sí dos de los individuos tienen traces de que s'esfollaren, seguramente pal aprovechamientu del pelleyu. Esta práctica ye común ente les sociedaes ganaderes, onde les perdes de los animales más xóvenes—por enfermedá o accidentes—yeren comunes. Al nun poder aprovecharlos pal consumu y pa evitar lo mesmo la propagación d'enfermedaes que nun atrayer a alimañes y carroñeros los animales enterrábenlos. Nesti casu paez ser que la práctica habitual yera'l buscar pa ello estructures en ruines.

<sup>5</sup> Cuarzites ferruxinosos.





FIGURA 10: C29 de la braña de Los Fueyos de Montoubu.



FIGURA 11: Fase medieval de la C29. En detalle semeya del suelu empedráu de la cabana.

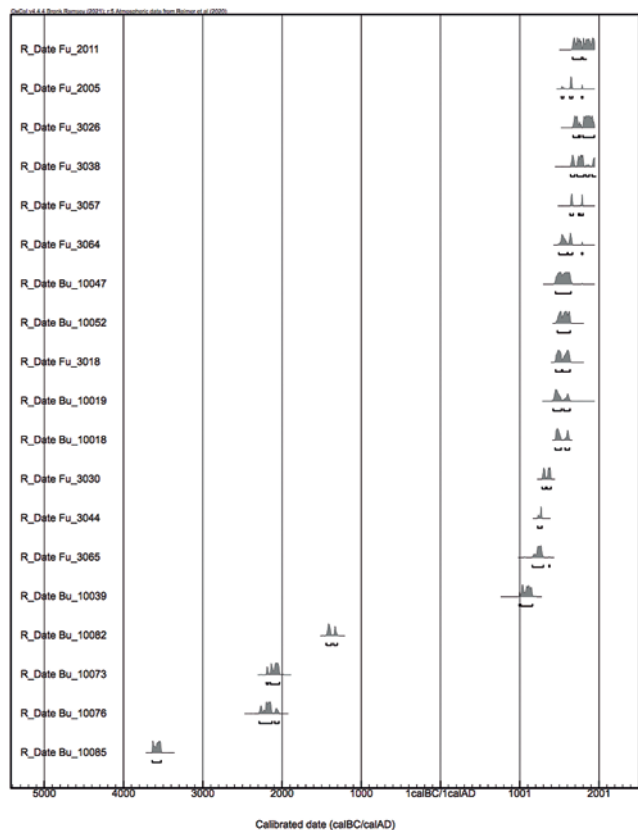


Tabla 1: Cuadro de dataciones de las brañas de Busañe/Buxana y Los Fuegos de Montoubu.

Les evidencias documentales nes qu'esta braña (o pelo menos parte d'ella) apaez arrendada a un vaqueru d'alzada en 1763 (APA, C-214939), como l'abandonu de dalgunes de les cabanes nel acabu de la Edá Media, fálennos d'un cambi u nos modelos d'aprovechamientu de la braña na transición a la época moderna.

La tercer fase d'ocupación correspuéndese con una cabana datada nel sieglu XIII (Tabla 1, muestres Fu\_3030, Fu\_3044 y Fu\_3065). Si bien los restos que se conserven tán mui fragmentaos (apenes unes llinies muraries y dalgunos restos d'un suelu empedráu), sí paez que la estructura busca xenerar un espaciu aniveláu, lo mesmo que na fase I, per mediu de semienterrar la parte norte de la mesma.

## 7. CONCLUSIONES

Esti percorríu breve pel proyectu d'arqueoloxía de los comunales permítemos sacar una serie de conclusiones relevantes. Per un llau, la necesidá de ver los espacios de monte como sitios de primer orde pa poder caracterizar a les diferentes sociedaes que moraron los montes. Tanto los nuestos resultaos como otros intervenciones na comunidá

autónoma o n'otres árees de monte (López *et al.*, 2022) fai que mos debamos plantegar l'atención arqueolóxica a estes árees más allá de meros estudios etnoarqueolóxicos. Nun podemos seguir desprotexendo espacios tan característicos, identitarios ya importantes de les sociedaes cantábriques.

L'atención rigorosa y diacrónica permítemos documentar procesos históricos na llarga duración. Dende los primeros usos na Prehistoria a la configuración de modelos estables d'aprovechamientu de los pastos dende la Plena Edá Media, los cambios que se producen na Baxa Edá Media coles presiones exercíes dende diferentes axentes pa crear modelos d'aprovechamientu privativu (¿intentos de poblamientu?), o d'accesu a los recursos comunales como son los arriendos y aforamientos a grupos como los vaqueros d'alzada. O la mayor presión que les comunidaes exercen ente los siglos XVIII-XIX y XX sobre los pastos nos procesos de recomunalización.

La gran cantidá d'elementos materiales que documentemos nes intervenciones choca cola escasez de restos recuperaos nos trabayos de prospección. Polo que de nuevo hemos ser conscientes de les problemátiques que plantea enfrentase a una prospección nes árees de monte y cómo l'ausencia de ñicios superficiales nun implica la falta d'asentamientos «históricos». Al contrario, alcontrámosmos énte auténticos palimpsestos arqueolóxicos con una superposición de niveles d'ocupación de diverses dómines nos mesmos sitios.

Y p'acabu, la importancia de documentar la materialidá asociada a les comunidaes rurales permítemos ponelos nel centru de les investigaciones como un procesu necesariu pa desmonumentalizar l'arqueoloxía y xenerar discursos históricos alternativos.

## 8. BIBLIOGRAFÍA

ARCHIVU PROVINCIAL D'ASTURIAS (APA): Parroquia rural de Taxa, Teberga. Caxa 214939.

FERNÁNDEZ CONDE, F. J. y PEDREGAL, M. A. (1996-1996): «Santo Adriano de Tuñón: historia de un territorio en los siglos de transición», *Asturiensia Medievalia*, 8, pp. 79-110.

FERNÁNDEZ MIER, M.; ESCALONA MONJE, J.; MARTÍN VISO, I.; QUIRÓS CASTILLO, J. A. (2020): «Proyecto coordinado ELCOS. Espacios locales y complejidad social. las raíces medievales de un problema del siglo XXI», *Congreso Internacional La historiografía medieval en España y la conformación de equipos de trabajo: Los proyectos de investigación I+D+i*. Madrid: Sociedad Española de Estudios Medievales.

FERNÁNDEZ MIER, M. y LÓPEZ GÓMEZ, P. (2021): «Archaeology of the commons: seasonal settlements in the Cantabrian Mountains» en P. Dixon y Cl. Theune (Eds), *Seasonal Settlement in the medieval and early modern countryside*. Ruralia XIII. Sidestone Press, Leiden 2021, pp. 81-92.

FERNÁNDEZ SUÁREZ, A. (1993): *Registros notariales del Archivo de la casa de Valdecarzana (1397-1495)*, Instituto de Estudios Asturianos, Oviedo/Uviéu.



GONZÁLEZ ÁLVAREZ, D., FERNÁNDEZ MIER, M., LÓPEZ GÓMEZ, P. (2016): «An archaeological Approach to the 'brañas': Summer Farms in the Pastures of the Cantabrian Mountains (North of Spain)», en J. Collis, M. Pearce y F. Nicolis (eds.), *Summer Farms. Seasonal Exploitation of the Uplands from Prehistory to the Present*, pp. 203-219.

LÓPEZ GÓMEZ, P., GONZÁLEZ ÁLVAREZ, D. y FERNÁNDEZ MIER, M. (2016): «Los espacios ganaderos de alta montaña en la Cordillera Cantábrica: su registro arqueológico» en Malpica, Antonio y García-Contreras, Guillermo (eds.), *Actas de las jornadas «El registro arqueológico y la Arqueología medieval». XIII Jornadas de Arqueología Medieval de la Casa de los Tiros*, Granada 12-14 de xunu del 2012, Granada.

LÓPEZ GÓMEZ, P., RODRIGUEZ PEREZ, S. y FERNÁNDEZ MIER, M. (2022): «Nuevas líneas de investigación abiertas para el estudio de las comunidades rurales de la Alta Edad Media en la Cornisa Cantábrica» en Prata *et al.* (eds), *Paisajes, espacios y materialidades. Arqueología*

*rural altomedieval en la península ibérica*. Archeopress Publishing Ltd, Oxford, pp. 29-43.

LÓPEZ GÓMEZ, P. (2019): «Gestión y aprovechamiento de los territorios agroforestales de montaña en la cordillera cantábrica durante la Edad Media: una aportación desde la arqueología agraria» en *La ciudad de los campesinos. Villas nuevas, pequeñas villas, villas mercado* (XLVI Semana Internacional de Estudios Medievales. Estella-Lizarrá. (16/19 de xunetu del 2019). Fondo de Publicaciones del Gobierno de Navarra.

VÁZQUEZ, I. (2016): *Aprendizaje histórico en gestión de bienes comunales: los pastos en Cantabria (España)*. Tesis doctoral, Universidad de Cantabria, Santander.

VIEJO FERNÁNDEZ, X. (1999): «D'onomástica asturiana antigua: un exemplu de pervivencia na toponimia». *Corona Spicea, in memoriam Cristóbal Rodríguez Alonso*. Oviedo/Uviéu: Universidá d'Oviedo/Uviéu.

# ÍNDICE

PRÓLOGO/PRÓLOGU. Berta Piñán Suárez, <i>consejera de Cultura, Política Llingüística y Turismo</i> . . . . .	7	Nuevas investigaciones en la cueva de Los Azules (Cangas de Onís): campañas 2019-2020. <i>David Álvarez-Alonso, Aitor Hevia-Carrillo, María de Andrés-Herrero, José María Vázquez Rodríguez, Luis Coya Alaez, Álvaro Arrizabalaga, M.ª José Iriarte Chiapusso y Jesús F. Jordá Pardo</i> . . . . .	115
Cueva de El Sidrón (Piloña). Investigación y difusión 2017-2022. <i>Marco de la Rasilla, Antonio Rosas, Juan Carlos Cañaveras, Carles Lalueza-Fox, Elsa Duarte, Sergio Sánchez-Moral, Almudena Estalrich, Antonio García-Tabernero, Gabriel Santos, Rosa Huguet, Markus Bastir, Luis Ríos, Soledad Cuezva, Ángel Fernández-Cortés, Concepción Muñoz y Xulio Viejo</i> . . . . .	9	La cueva de La Cerrosa-Lagaña (Suarías, Peñamellera Baja). Resultados de la campaña de intervención arqueológica de 2020. <i>Susana De Luis Mariño, Mariano Luis Serna Gancedo, Alfonso Fanjul Peraza, Silvia Carnicero Cáceres, Verónica Estaca-Gómez, Olalla López-Costas, Carles Lalueza-Fox, Alfonso Sánchez Pozo, Alicia Hernández Tórtolas y Elvira Mangas Carrasco</i> . . . . .	121
Abrigo de La Viña (Oviedo). Investigación 2017-2022. <i>Marco de la Rasilla, Elsa Duarte, Juan Carlos Cañaveras, Gabriel Santos, Yolanda Carrión, Sergio Sánchez-Moral, Ana B. Marín-Arroyo, Leire Torres-Iglesias, Igor Gutiérrez Zugasti, Cristina López Tascón y María González-Pumariega</i> . . . . .	19	Prospección arqueológica de la parroquia d'Ambás y estudio de La Cuova'l Gatu. <i>Pablo López Gómez, Santiago Rodríguez Pérez, Margarita Fernández Mier, Laura Gutiérrez Mesa, Erik Adrián Borja Miranda, Xosé Antón Fernández Ambás, Ramsés Ilesies Fernández y Xosé Firmu García Cosío</i> . . . . .	135
Cueva de Llonín (Peñamellera Alta). Investigación 2017-2022. <i>Marco de la Rasilla, Elsa Duarte, Alfred Sanchis, Yolanda Carrión, Juan Carlos Canaveras, Cristina Real, Leopoldo Pérez, Carmen Núñez-Lahuerta, Sergio Sánchez-Moral, Igor Gutiérrez-Zugasti, Asier García-Escárzaga, Carmen M. Martínez Varea, Leire Torres-Iglesias, Gabriel Santos, Gabriel Alonso y Vicente Rodríguez Otero</i> . . . . .	33	Las excavaciones en el dolmen de la Cobertoria (2016-2020): Resultados y líneas de investigación en marcha dentro de un proyecto interdisciplinar. <i>Fernando R. del Cueto y Miguel Busto Zapico</i> . . . . .	147
Los abrigos de Juracaos, Paré Jelgueras y Falu en el valle medio del río Cares. Descripción del yacimiento y relación con los conjuntos de grabados exteriores. Avance de resultados. <i>Alberto Martínez-Villa, Daniel Ballesteros, Adrián Álvarez-Vena, Diego Alvarez-Lao, Teresa Aparicio y Marelía Gil</i> . . . . .	45	Intervenciones arqueológicas en el asentamiento fortificado de la Segunda Edad del Hierro de el castro de Alava (Salas). Campañas 2018-2020. <i>Rubén Montes López y Ángel Villa Valdés</i> . . . . .	169
Objetivos y descripción de las últimas campañas de intervención arqueológica en la cueva de La Lloseta (Ardines, Ribeseya/Ribadesella, Asturias). <i>Alberto Martínez-Villa</i> . . . . .	67	Trabajos arqueológicos en El Castellón de Antrialgo. 2018-2020 Piloña (Asturias). <i>Juan R. Muñiz, José Antonio Longo, Sergio Ríos, Adrián Piñán, Alejandro Sánchez e Irene Faza</i> . . . . .	177
Las manifestaciones parietales paleolíticas de las cuevas del Sofoxó I y Las Mestas II (Las Regueras, Asturias). <i>Antonio Juaneda Gavelas</i> . . . . .	75	El recinto fortificado de Pena Aguda (Boinás, Belmonte de Miranda): ¿un asentamiento de la Primera Edad del Hierro de carácter estacional? <i>Rubén Montes López y Ángel Villa Valdés</i> . . . . .	185
La cueva del Olivo (Pruvia, Llanera). Campaña de 2017. <i>David Álvarez-Alonso, María de Andrés-Herrero, Aitor Hevia-Carrillo, Clara Mielgo Villapando y José Yravedra Sainz de los Terreros</i> . . . . .	89	Castro de la Edad del Hierro y asentamiento astur-romano. Excavaciones arqueológicas en el Castiello de Fozana (Siero, Asturias). <i>Alfonso Fanjul Peraza, Luis R. Menéndez Bueyes, Diana Vega Almazán, María de los Ángeles Fernández Casado, Herminio Severiano Nava Fernández, José Antonio Pis Millán, Rodrigo Álvarez García, Patricia Argüelles Álvarez, Alis Serna Gancedo, Nel Anxel Martínez Cernuda, Antonio Bustamante Camus, Pablo Díaz Martínez e Iñaki Martín Viso</i> . . . . .	197
Memoria de los trabajos realizados en abrigos de la cuenca media del Nalón. <i>María González-Pumariega Solís</i> . . . . .	93	Excavaciones en el yacimiento de la villa romana de San Martín de La Estaca o Andallón, Las Regueras. 2018-2020. <i>Juan R. Muñiz, Elías Carrocera, Adrián Piñán, Valentín Álvarez, Marta L. Corrada, Alejandro Sánchez e Irene Faza</i> . . . . .	209
Informe sobre una inundación excepcional en la cueva de El Pindal (Pimiango, Ribadedeva). Gestión de un evento geológico imprevisto en una cueva con arte rupestre Paleolítico. <i>María González-Pumariega Solís</i> . . . . .	97	<i>A Veiga de Escouredo</i> , una ferrería de época romana en Tarumundi (Asturias). <i>Estefanía Sánchez Hidalgo, Alfonso Menéndez Granda, Francisco Javier Franco Pérez, Iosu Etxezarraga Ortuondo,</i>	
Delimitación de los entornos BIC de las cuevas de Cova Rosa y El Cierro, Ribadesella. <i>Juan Ramón Muñiz Álvarez</i> . . . . .	107		

<i>David Larreina García, Jorge Gallastegui Suárez, Luis Miguel Rodríguez Terente, María Ángeles Fernández Casado y Tomás Emilio Díaz González</i> . . . . .	219	Excavaciones arqueológicas en el palacio de Llano Ponte (Avilés). <i>Noelia Fernández Calderón y Alejandro García Álvarez-Busto</i> . . . . .	337
Excavaciones arqueológicas en el castillo de Gauzón. Campañas entre 2017 y 2020. <i>Alejandro García Álvarez-Busto e Iván Muñiz López</i> . . . . .	235	Trabajos arqueológicos en la calle de La Cámara 24 de Avilés (Muralla de Avilés). <i>Juan R. Muñiz Álvarez, Adrián Piñán Gargantiel y Valentín Álvarez Martínez</i> . . . . .	347
Intervención arqueológica en el tramo nororiental de La Muralla de Avilés. <i>Alejandro García Álvarez-Busto, Patricia Suárez Manjón y Alicia García Fernández</i> . . . . .	251	Torres de Donlebún (Barres, Castropol). Origen y evolución constructiva de un palacio rural en la costa occidental de Asturias. <i>Alfonso Menéndez Granda y Estefanía Sánchez Hidalgo</i> . . . . .	351
¿Por qué un proyecto d'arqueología medieval permite documentar tola Prehistoria Recién? La resiliencia del usu del territoriu en Balmonte: Llinares (Castañera) y Vigaña na llarga duración. <i>Margarita Fernández Mier, Pablo López Gómez, César Martínez Gallardo, Carlos Martín Suárez, Santiago Rodríguez Pérez, Orlando Morán Suárez y José Alberto Delgado Arcos</i> . . . . .	265	Intervenciones en la Antigua Fábrica de Tabacos de Gijón (2016-2018). <i>Almudena Orejas Saco del Valle, Rubén Montes López y Paloma García Díaz</i> . . . . .	361
L'aprovechamientu de los espacios de monte: los puertos d'Andrúas (Quirós), la vega de Cueiru (Teberga), coles intervenciones nes brañes de Busañe (Quirós) y Los Fueyos (Balmonte). <i>Pablo López Gómez, José Alberto Delgado Arcos, Daniel S. Álvarez González, Orlando Morán Fernández, Xosé Firmu García Cosío y Margarita Fernández Mier</i> . . . . .	277	Excavación en el solar n.º 16 de la calle Óscar Olavarría de Cimavilla, Gijón. <i>Paula Bartolomé</i> . . . . .	371
Estudio arqueológico y prospecciones geofísicas en torno a las capillas del Monsacro (Morcín). <i>José Avelino Gutiérrez González, Alejandro García Álvarez-Busto, Patricia Suárez Manjón y Francisco Mota Toledo</i> . . . . .	289	Excavaciones arqueológicas en los solares n.º 55 y 57 de la calle de La Estación, Avilés. <i>Paula Bartolomé</i> . . . . .	375
Estudio arqueológico y arquitectónico de la torre, palacio y capilla incluidos en el conjunto histórico de Olloniego (Oviedo). <i>Estefanía Sánchez Hidalgo, Alfonso Menéndez Granda, Valentín Arrieta Berdasco y Rocío Cachero Crespo</i> . . . . .	301	Excavaciones arqueológicas en la ampliación del hotel Palacio de Ferrera, plaza de España n.º 9, Avilés. <i>Paula Bartolomé</i> . . . . .	381
Trabajos arqueológicos en la Capilla de Los Vigiles, Catedral de Oviedo. <i>Juan R. Muñiz Álvarez, Adrián Piñán Gargantiel y Valentín Álvarez Martínez</i> . . . . .	317	Trabajos arqueológicos en el jardín de los Reyes Caudillos de Asturias. Oviedo. <i>Juan R. Muñiz, Adrián Piñán y Valentín Álvarez</i> . . . . .	389
Intervención arqueológica en la iglesia de San Pedro de Ferreros (La Ribera/Ribera de Arriba). Constatación de la existencia de restos anteriores al templo actual. <i>Alfonso Menéndez Granda y Estefanía Sánchez Hidalgo</i> . . . . .	323	Seguimiento arqueológico de la ampliación de red de gas natural entre El Musel y Aboño (Gijón y Carreño). <i>Bernardino S. Díaz Nosty y Luis Blanco Vázquez</i> . . . . .	395
Seguimiento arqueológico de la peatonalización de la calle Vicaría (Cimavilla, Gijón). <i>Luis Blanco Vázquez y Bernardino S. Díaz Nosty</i> . . . . .	331	Actuación arqueológica del acondicionamiento del tramo Samagán-Lagar (Castropol) de la carretera AS-22 Vegadeo-Boal y recuperación de los hitos kilométricos del «Plan Peña». <i>Elías Carrocera Fernández y Luis Blanco Vázquez</i> . . . . .	399
		Intervención arqueológica en El Caminón e identificación de un canal en la ladera sureste del Pico Muñón (Arnizo, Concejo de Valdés). <i>Gerardo Sierra Piedra y Juan Ramón Muñiz Álvarez</i> . . . . .	407
		Prospecciones arqueológicas en el concejo de Llanes (2017). <i>Mercedes Pérez Bartolomé, Emilio Muñoz Fernández y Alfonso Fanjul Peraza</i> . . . . .	413
		Prospección arqueológica del «refugio antiáereo de Cimavilla», Gijón. <i>Paula Bartolomé</i> . . . . .	425







Gobiernu del  
Principáu d'Asturies

